



Załącznik nr 1 do Zaproszenia

AT.R.334.11.2.2022

OPIS PRZEDMIOTU ZAMÓWIENIA

Zadanie: Wykonanie ekspertyzy technicznej z zakresu ochrony przeciwpożarowej dla Zespołu Budynków Głównych Samodzielnego Publicznego Szpitala Wojewódzkiego im. Papieża Jana Pawła II w Zamościu

OBIEKT:

1. Zespół Budynków Głównych Szpitala:
 - a) Blok „A”
 - b) Blok „B”
 - c) Blok „C”
 - d) Blok „D”
 - e) Blok „E”
 - f) Łącznik „F”
 - g) Łącznik „G”
 - h) Blok „K”
 - i) Budynek Kaplicy

Opracowali pracownicy Działu Administracyjno - Technicznego

- Damian Staroń (LUB/0044/WBKb/20)

Zamość 04.2022



ZAWARTOŚĆ OPRACOWANIA

I. OPIS PRZEDMIOTU ZAMÓWIENIA.....	3
1. Przedmiot i zakres opracowania.....	3
2. Podstawa opracowania.....	3
3. Dane Ogólne:.....	3
4. Lokalizacja:.....	3
5. Charakterystyczne parametry;.....	3
6. Szczegółowy zakres opracowania.....	9
7. Terminy wykonania.....	10
8. Odbiory	10
9. Podstawy prawne.....	10
10. Uwagi końcowe.....	10
11. Kontakty.....	11
12. Załączniki.....	11



I. OPIS PRZEDMIOTU ZAMÓWIENIA

1. Przedmiot i zakres opracowania

Przedmiotem opracowania jest wykonanie ekspertyzy technicznej z zakresu ochrony przeciwpożarowej Zespołu Budynków Głównych Samodzielnego Publicznego Szpitala Wojewódzkiego im. Papieża Jana Pawła II w Zamościu w zakresie oceny aktualnego stanu technicznego budynków pod kątem bezpieczeństwa pożarowego oraz wskazania kierunków przyszłych rozwiązań projektowych.

Ekspertyza techniczna powinna zostać wykonana przez rzeczoznawcę ds. zabezpieczeń przeciwpożarowych oraz rzeczoznawcę budowlanego zgodnie z postanowieniami § 2 ust. 2 Rozporządzenia Ministra Infrastruktury z dnia 12 kwietnia 2002 r. w sprawie warunków technicznych, jakim powinny odpowiadać budynki i ich usytuowanie i pozytywnie uzgodniona z właściwym miejscowo Komendantem Wojewódzkim Państwowej Straży Pożarnej w drodze Postanowienia.

2. Podstawa opracowania

- Pomiary inwentaryzacyjne;
- Zlecenie Zamawiającego;
- Wizja lokalna i zakres opracowania;
- Dokumentacja archiwalna obiektów;
- Obowiązujące przepisy i normy.

3. Dane Ogólne:

Inwestor: Samodzielny Publiczny Szpital Wojewódzki im. Papieża Jana Pawła II w Zamościu, Al. Jana Pawła II 10, 22 - 400 Zamość.

4. Lokalizacja:

Przedmiot zadania zlokalizowany jest na działce budowlanej o numerze geodezyjnym nr 84/7 – 14, 4935 ha. 22 - 400 Zamość, ul. Aleje Jana Pawła II 10.

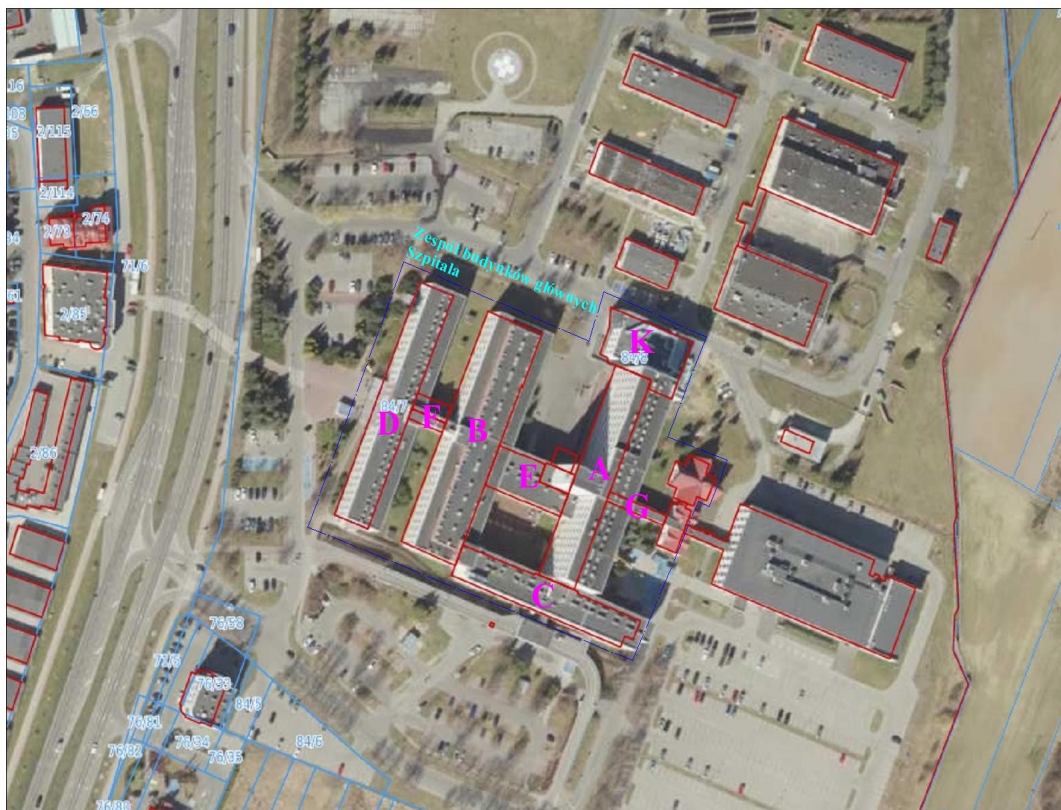
5. Charakterystyczne parametry;

Powierzchnia terenu Szpitala wynosi 148 070,00 m², którą stanowią działki o numerach geodezyjnych:

- 84/4 – 0,0091 ha;



- 84/5 – 0,0313 ha;
- 84/6 – 0,1074 ha;
- 84/7 – 0,1657 ha (współwłasność);
- 84/8 – 14,4935 ha;



Map.1 – Zespół budynków głównych Szpitala – układ bloków.

Bloki „A”, „B”, „C”, „D”, „E”, „K” wraz z Łącznikami „F” i „G” stanowią **Zespół Budynków Głównych** Samodzielnego Publicznego Szpitala Wojewódzkiego im. Papieża Jana Pawła II w Zamościu przy ul. Aleja Jana Pawła II 10. Bloki i Łączniki wykonane zostały na bazie projektu z lat siedemdziesiątych (tzw. projektu Sieradzkiego). Zespół Budynków Głównych jest połączony z Centrum Diagnostyki i Terapii Onkologicznej łącznikiem z budynku Kaplicy. Centrum nie jest przedmiotem zamówienia.

Parametry techniczne Zespołu Budynków Głównych Szpitala w rozbiu na bloki:



1. Budynek Blok „A” - w bloku znajdują się Oddziały Szpitalne, Stołówka Szpitalna, pomieszczenia do pracy biurowej, pomieszczenia techniczne i gospodarcze. Budynek bloku „A” posiada dwie klatki schodowe, K-2 (umiejscowiona od strony południowo - wschodniej) i K-3 (umiejscowiona od strony północno - wschodniej). Klatki schodowe pełnią funkcję klatek ewakuacyjnych. Ruch personelu oraz pacjentów odbywa się za pomocą klatki K-1 umiejscowionej w przyległym bloku „E”. Blok „A” nie posiada wind towarowo – osobowych.
 - Wymiary podstawowe dł. 93,46 m x szer.16,74 m.;
 - Liczba kondygnacji – 9 kondygnacji (8 nadziemnych i 1 podziemna);
 - Wysokość budynku – 29,53 m.;
 - Powierzchnia zabudowy – 1 598,00 m²;
 - Powierzchnia użytkowa – 12 113,76 m²;
 - Kubatura budynku – 51 310,00 m³;
 - Informacje konstrukcyjne – fundament żelbetowy, szkielet nośny „rama H”, stropy z płyt wielkowymiarowych oraz prefabrykowanych wypełnionych pustakami „Akermana”, nadproża żelbetowe prefabrykowane, płyty dachowe żelbetowe prefabrykowane, ściany zewnętrzne z elementów żelbetowych oraz z elementów gazobetonowych, ceramicznych, ścianki działowe z cegły dziurawki i gazobetonu, przewody wentylacji grawitacyjnej z pustaków ceramicznych drobnowymiarowych.
 - Wysokość między kondygnacjami liczona od poziomu podłogi – 2,95 – 2,98 m. w pomieszczeniach pracy biurowej i komunikacji.
2. Budynek Blok „B” - w bloku znajdują się pomieszczenia pracy biurowej, Zakład Radiologii, Zakład Rehabilitacji, Poradnia neurologiczno – Neurochirurgiczna, Laboratorium, Zakład Endoskopii, Blok Operacyjny, Centralna Dyspozytornia oraz Centralna Sterylizatornia. Ruch w bloku odbywa się za pomocą klatki schodowej, która usytuowana jest w środku bloku prostopadle do głównej komunikacji łącząca bloki. W bloku występują dwa dźwigi towarowo – osobowe oraz jeden dźwig towarowy. Dźwig w bloku B przy F znajduje się w strefie komunikacji ciągu głównego.
 - Wymiary podstawowe dł. 103,50 m x szer. 25,48 m.;
 - Liczba kondygnacji – 4 kondygnacji (3 nadziemnych i 1 podziemna);
 - Wysokość budynku – 15,60 m.;
 - Powierzchnia zabudowy – 2 645,50 m²;
 - Powierzchnia użytkowa – 9 673,51 m²;
 - Kubatura budynku – 40 900,80 m³;
 - Informacje konstrukcyjne – fundament żelbetowy, szkielet nośny „rama H”, stropy z płyt wielkowymiarowych oraz prefabrykowanych wypełnionych pustakami „Akermana”, nadproża żelbetowe prefabrykowane, płyty dachowe żelbetowe prefabrykowane, ściany zewnętrzne z elementów żelbetowych oraz z elementów gazobetonowych, ceramicznych, ścianki działowe z cegły dziurawki i gazobetonu, przewody wentylacji grawitacyjnej z pustaków ceramicznych drobnowymiarowych.
 - Wysokość między kondygnacjami liczona od poziomu podłogi – 2,95 – 2,98 m. w pomieszczeniach pracy biurowej i komunikacji, bloku operacyjny – 3,30 m.



3. Budynek Blok „C” - w bloku znajduje się Szpitalny Oddział Ratunkowy, Oddziały Szpitalne oraz Stacja Dializ. W bloku znajduje się jedna klatka schodowa, która pełni funkcje ewakuacyjną. Komunikacja odbywa się za pomocą dwóch wind towarowo - osobowych oraz klatką ewakuacyjną K-2, która znajduje się w bloku „A”:
- Wymiary podstawowe dł. 80,78 m x szer. 13,52 m.;
 - Liczba kondygnacji – 5 kondygnacji (4 nadziemnych i 1 podziemna);
 - Wysokość budynku – 15,80 m.;
 - Powierzchnia zabudowy – 1 137,40 m²;
 - Powierzchnia użytkowa – 4 753,74 m²;
 - Kubatura budynku – 19 071,80 m³;
 - Informacje konstrukcyjne – fundament żelbetowy, szkielet nośny „rama H”, stropy z płyt wielkowymiarowych oraz prefabrykowanych wypełnionych pustakami „Akermana”, nadproża żelbetowe prefabrykowane, płyty dachowe żelbetowe prefabrykowane, ściany zewnętrzne z elementów żelbetowych oraz z elementów gazobetonowych, ceramicznych, ścianki działowe z cegły dziurawki i gazobetonu, przewody wentylacji grawitacyjnej z pustaków ceramicznych drobnowymiarowych.
 - Wysokość między kondygnacjami liczona od poziomu podłogi – 2,95 – 2,98 m. w pomieszczeniach pracy biurowej i komunikacji, sale zabiegowo - operacyjne - 3,30 m.
4. Budynek Blok „D” - w bloku znajdują się poradnie szpitalne, hol główny wraz z Rejestracją, Portiernią, Krwiodawstwem, pomieszczenia biurowe (część administracyjna), Dyrekcja Szpitala. Komunikacja w bloku odbywa się za pomocą windy i klatki schodowej umiejscowionej w centralnej części bloku w holu głównym. Dodatkowo blok posiada dwie klatki ewakuacyjne. Od strony południowo - wschodniej klatka posiada wyjścia bezpośrednio na zewnątrz z poziomu parteru od strony północno - wschodniej, brak jest wyjścia z klatki tylko za pomocą bezpośredniego wyjścia z krwiodawstwa.
- Wymiary podstawowe dł. 103,66 m x szer. 15,92 m.;
 - Liczba kondygnacji – 4 kondygnacji (3 nadziemnych i 1 podziemna);
 - Wysokość budynku – 12,47 m.;
 - Powierzchnia zabudowy – 1 650,00 m²;
 - Powierzchnia użytkowa – 5445,50 m²;
 - Kubatura budynku – 22 562,50 m³;
 - Informacje konstrukcyjne – fundament żelbetowy, szkielet nośny „rama H”, stropy z płyt wielkowymiarowych oraz prefabrykowanych wypełnionych pustakami „Akermana”, nadproża żelbetowe prefabrykowane, płyty dachowe żelbetowe prefabrykowane, ściany zewnętrzne z elementów żelbetowych oraz z elementów gazobetonowych, ceramicznych, ścianki działowe z cegły dziurawki i gazobetonu, przewody wentylacji grawitacyjnej z pustaków ceramicznych drobnowymiarowych;
 - Wysokość między kondygnacjami liczona od poziomu podłogi – 2,95 – 3,00 m. w pomieszczeniach pracy biurowej i komunikacji.



5. Budynek Blok „E”- w bloku znajduje się Hemodynamika, Oddział Anestezjologii i Intensywnej Terapii, Trakt Operacyjny. W bloku znajdują się cztery windy oraz klatka schodowa K-1, które obsługują wszystkie Oddziały szpitalne umiejscowione w przyległym bloku „A”. Blok posiada wyjście na dziedziniec zewnętrzny między blokami „A” i „B”:
- Wymiary podstawowe :
 - część wyższa - dł. 14,21 m x szer. 8,35 m.;
 - część niższa – dł. 35,30 m x szer. 17,72 m;
 - Liczba kondygnacji :
 - część wyższa – 9 kondygnacji (8 nadziemnych i 1 podziemna);
 - część niższa – 4 kondygnacji (3 nadziemne i 1 podziemna);
 - Wysokość budynku
 - część wyższa – 33,14 m;
 - część niższa – 12,67 m;
 - Powierzchnia zabudowy – 699,40 m²;
 - Powierzchnia użytkowa – 2 585,49 m²;
 - Kubatura budynku – 11 420,50 m³;
 - Informacje konstrukcyjne – fundament żelbetowy, szkielet nośny „rama H”, stropy z płyt wielkowymiarowych oraz prefabrykowanych wypełnionych pustakami „Akermana”, nadproża żelbetowe prefabrykowane, płyty dachowe żelbetowe prefabrykowane, szyby windowe żelbetowe, ściany zewnętrzne z elementów żelbetowych oraz z elementów gazobetonowych, ceramicznych, ścianki działowe z cegły dziurawki i gazobetonu, przewody wentylacji grawitacyjnej z pustaków ceramicznych drobnowymiarowych;
 - Wysokość między kondygnacjami liczona od poziomu podłogi – 2,95 – 3,00 m.
6. Łącznik Blok „F”;- W bloku znajdują się pomieszczenia Rezonansu Magnetycznego:
- Wymiary podstawowe:
 - część wyższa - dł. 16,31 m x szer. 4,36 m.;
 - część niższa – dł. 16,31 m x szer. 6,97 m.;
 - Liczba kondygnacji:
 - część wyższa – 3 kondygnacji (2 nadziemnych i 1 podziemna);
 - część niższa – 1 kondygnacja nadziemna;
 - Wysokość budynku:
 - część wyższa – 11,45 m
 - część niższa – 5,95 m
 - Powierzchnia zabudowy – 111,60 m²;
 - Powierzchnia użytkowa – 256,00 m²;
 - Kubatura budynku – 1 183,00 m³;
 - Informacje konstrukcyjne – fundament żelbetowy, szkielet nośny „rama H”, stropy z płyt wielkowymiarowych oraz prefabrykowanych wypełnionych pustakami „Akermana”, nadproża żelbetowe prefabrykowane, płyty dachowe żelbetowe prefabrykowane, ściany zewnętrzne z elementów żelbetowych oraz z elementów gazobetonowych, ceramicznych, ścianki działowe z cegły dziurawki i gazobetonu, przewody wentylacji grawitacyjnej z pustaków ceramicznych drobnowymiarowych;
 - Wysokość między kondygnacjami liczona od poziomu podłogi – 3,00 m.



7. Łącznik Blok „G”: - łącznik komunikacyjny między blokiem „A”, a Kaplicą Szpitalną.:
 - Wymiary podstawowe dł. 27,35 m x szer. 4,14 m.;
 - Liczba kondygnacji – 4 kondygnacji (3 nadziemnych i 1 podziemna);
 - Wysokość budynku – 8,05 m.;
 - Powierzchnia zabudowy – 111,60 m²;
 - Powierzchnia użytkowa – 256,00 m²;
 - Kubatura budynku – 1 183,00 m³;
 - Informacje konstrukcyjne – fundament żelbetowy, szkielet nośny „rama H”, stropy z płyt wielkowymiarowych oraz prefabrykowanych wypełnionych pustakami „Akermana”, nadproża żelbetowe prefabrykowane, płyty dachowe żelbetowe prefabrykowane, ściany zewnętrzne z elementów żelbetowych oraz z elementów gazobetonowych, ceramicznych, ścianki działowe z cegły dziurawki i gazobetonu, przewody wentylacji grawitacyjnej z pustaków ceramicznych drobnowymiarowych;
 - Wysokość między kondygnacjami liczona od poziomu podłogi – 3,00 m.
8. Kaplica (przez budynek prowadzą drogi wyjściowo – ewakuacyjne) – funkcja sakralna.:
 - Wymiary podstawowe dł. 40,14 m x szer. 18,77 m.;
 - Liczba kondygnacji – 3 kondygnacji (2 nadziemnych i 1 podziemna);
 - Wysokość budynku – 11,80/8,00 m.;
 - Powierzchnia zabudowy – 473,50 m²;
 - Powierzchnia użytkowa – 733,40 m²;
 - Kubatura budynku – 4 053,30 m³;
 - Informacje konstrukcyjne – fundament żelbetowy, szkielet nośny „rama H”, stropy z płyt wielkowymiarowych oraz prefabrykowanych wypełnionych pustakami „Akermana”, nadproża żelbetowe prefabrykowane, płyty dachowe żelbetowe prefabrykowane, ściany zewnętrzne z elementów żelbetowych oraz z elementów gazobetonowych, ceramicznych, ścianki działowe z cegły dziurawki i gazobetonu, przewody wentylacji grawitacyjnej z pustaków ceramicznych drobnowymiarowych;
 - Wysokość między kondygnacjami liczona od poziomu podłogi – 3,00 m. Próżnia kaplicy – 6,55 m.
9. Budynek Blok „K” - w bloku znajdują się poradnie Kardiologiczne, Oddział Kardiologiczny Intensywnej Opieki Medycznej, Blok Operacyjny Kardiologiczny i Kardiochirurgiczny, zaplecze higieniczno – socjalne oraz magazynowo – techniczne.
 - Wymiary podstawowe dł. 39,02 m x szer. 25,48 m. ;
 - Liczba kondygnacji – 4 kondygnacje (3 nadziemne i 1 podziemna);
 - Wysokość budynku – 13,25/15,30m;
 - Powierzchnia zabudowy – 837,57 m²;
 - Powierzchnia użytkowa – 2 730,13 m²;
 - Kubatura bloku – 12 358,95 m³;
 - Informacje konstrukcyjne – Fundamenty bezpośrednie jako płyta fundamentowa żelbetowa o grubości 60 cm, ściany fundamentowe żelbetowe o gr. 24 cm z betonu klasy B-37, ściany konstrukcyjne z pustaków gazobetonu grubości 24 cm odmiany 07, Stropy żelbetowe z klasy B-387 gr. 15,24 i 28 cm, stropodach pełny oraz nadbudówka z dachu pulpitowego.



- Wysokość między kondygnacjami – Piwnice 2,20 – 2,50m , pozostałe kondygnacje 3,00 – 3,30 m.

6. Szczegółowy zakres opracowania

- Przeprowadzenie szczegółowej wizji lokalnej wszystkich budynków Szpitala;
- Dokonanie niezbędnych pomiarów obiektu;
- Sprawdzenie zgodności posiadanej przez Szpital inwentaryzacji budowlanej ze stanem faktycznym w zakresie niezbędnym do opracowania Ekspertyzy ppoż.. W przypadku zaistnienia takiej konieczności naniesienie niezbędnych zmian i poprawek w Inwentaryzacji Budowlanej;
- Analiza warunków dróg dojazdowych i dróg pożarowych w obrębie kompleksu Szpitala;
- Analiza warunków istniejącego Systemu Sygnalizacji Pożaru wraz z monitoringiem pożarowym do PSP. Opracowanie wniosków i uwag w zakresie modernizacji Systemu Sygnalizacji Pożaru;
- Analiza pozostałych warunków budowlanych pod kątem zabezpieczenia pożarowego z uwzględnieniem wszystkich elementów wpływających na ochronę ppoż. obiektów;
- Opracowanie analizy poprawności zastosowania wszystkich pozostałych posiadanych już przez Szpital urządzeń i instalacji przeciwpożarowych;
- Analiza i wskazanie kierunków rozbudowy i modernizacji systemu sygnalizacji pożaru (SAP, DSO);
- Wykonanie wytycznych oraz opracowanie zakresu prac niezbędnych do eliminacji stanu zagrożenia ludzi w budynku z uwzględnieniem zamierzeń rozbudowy i przebudowy Szpitala;
- Opracowanie ekspertyzy ppoż. w oparciu o ww. analizy i aktualne przepisy przeciwpożarowe (na okres opracowania dokumentacji) oraz przeprowadzoną wizję lokalną i pomiary. Ekspertyza powinna zostać zatwierdzona przez rzeczoznawcę budowlanego i rzeczoznawcę ds. zabezpieczeń ppoż.;
- Ekspertyzę należy wykonać w 3 egzemplarzach i złożyć w KW PSP w Lublinie po konsultacji zaproponowanych rozwiązań zamiennych z Zamawiającym. Zamawiający może się nie zgodzić na rozwiązania zamienne zaproponowane w Ekspertyzie, jeżeli będą one niemożliwe do wykonania lub będą wpływać ujemnie na funkcjonalność obiektu, a także będą niewspółmiernie kosztowne do możliwych rozwiązań alternatywnych;
- Uzgodnienie ekspertyzy z właściwym komendantem wojewódzkim Państwowej Straży Pożarnej (KW PSP w Lublinie) leży po stronie Wykonawcy. Uzgodnienie rozwiązań w Ekspertyzie zakończone zostaje Postanowieniem Lubelskiego Komendanta Wojewódzkiego;
- Zakończenie zadania nastąpi dopiero po uzyskaniu pozytywnego Postanowienia Lubelskiego Komendanta Wojewódzkiego Państwowej Straży Pożarnej w zakresie uzgodnienia Ekspertyzy ppoż. opracowanej dla Szpitala.

7. Terminy wykonania

Zamawiający zastrzega sobie aby Ekspertyza Techniczna z zakresu ochrony przeciwpożarowej została wykonana i dostarczona do Zamawiającego w **terminie 7 miesięcy**



od daty zawarcia umowy.

Przedmiot zamówienia uznaje się zrealizowany jeśli zostało uzyskane pozytywne Postanowienia Lubelskiego Komendanta Wojewódzkiego Państwowej Straży Pożarnej.

8. Odbiory

Podstawą do odbioru jest:

1. Wykonanie ekspertyzy technicznej z zakresu ochrony przeciwpożarowej Zespołu Budynków Głównych Szpitala;
2. Uzyskanie Postanowienia od Lubelskiego Komendanta Państwowej Straży Pożarnej;
3. Przekazanie przedmiotu zamówienia – protokół zdawczo – odbiorczy.

9. Podstawy prawne

- Ustawa z dnia 07 lipca 1994 r. Prawo Budowlane (t.j. Dz. U. z z 2021 r. Poz. 2351);
- Rozporządzenie Ministra Infrastruktury z dnia 12 kwietnia 2002 r. w sprawie warunków technicznych jakim powinny odpowiadać budynki i ich usytuowanie (Dz. U. z 2019 r. poz.1065 ze zm.);
- Rozporządzenie Ministra Spraw Wewnętrznych z dnia 07 czerwca 2010r. w sprawie ochrony przeciwpożarowej budynków, innych obiektów budowlanych i terenów (Dz. U. z 2010 r. Nr 109 poz. 719);
- Rozporządzenie Ministra Spraw Wewnętrznych i Administracji z dnia 24 lipca 2009 r. w sprawie przeciwpożarowego zaopatrzenia w wodę oraz dróg pożarowych (Dz.U. z 2009 r., Nr 124, poz. 1030);
- Rozporządzenie Ministra Spraw Wewnętrznych i Administracji z dnia 17 września 2021 r. w sprawie uzgadniania projektu zagospodarowania działki lub terenu, projektu architektoniczno – budowlanego, projektu technicznego oraz projektu urządzenia przeciwpożarowego pod względem zgodności z wymaganiami ochrony przeciwpożarowej (Dz.U. z 2021 r., poz. 1722);
- Rozporządzenie Ministra Rozwoju i Technologii z dnia 20 grudnia 2021 r., w sprawie szczegółowego zakresu i formy dokumentacji projektowej, specyfikacji technicznych wykonania i odbioru robót budowlanych oraz programu funkcjonalno – użytkowego (Dz.U. z 2021 r., poz. 2454).

10. Uwagi końcowe

- Oferta powinna obejmować cały zakres realizowanego zadania;
- Szpital posiada materiały w wersji papierowej oraz elektronicznej (pdf., dwg.) - w załączeniu przedstawiono rzut jednej kondygnacji;
- Jeżeli ww. rysunki nie są wystarczające na całe opracowania ekspertyzy. Wykonawca dokona inwentaryzacji we własnym zakresie.
- Szpital posiada wykonane ekspertyzy technicznie z zakresu ochrony przeciwpożarowej:
 - Ekspertyza techniczna w zakresie ochrony przeciwpożarowej dla północnej klatki schodowej bloku „A” - postanowienie WZ.5595.54.2017 z dnia 05.07.2017 r. Lubelskiego Komendanta Wojewódzkiej Państwowej Straży Pożarnej w Lublinie;



- Ekspertyza techniczna z zakresu ochrony przeciwpożarowej dla przebudowy i dostosowania do przepisów ochrony przeciwpożarowej VI piętra bloku „A” strona prawa i lewa wraz hallem Neurologii, Pododdziału Udarowego, Oddziału wczesnej Rehabilitacji Poudarowej - postanowienie WZ.5595.115.4.2021.ES z dnia 01.09.2021 r. Lubelskiego Komendanta Wojewódzkiej Państwowej Straży Pożarnej w Lublinie;
- Oferta powinna być kompletna z punktu widzenia celu, któremu ma służyć oraz spełniać obowiązujące przepisy Prawa Budowlanego, przepisy techniczno - prawne, przepisy powiązane i normy;
- Opracowanie musi być skompletowane i staranie wykonane;
- Zamawiający chce otrzymać 3 egz. w wersji papierowej oraz 1 egz. elektronicznej;
- Wszystkie niezbędne elementy powinny być wykonane w standardzie i zgodnie z obowiązującymi normami;
- Płatność 30 dni od daty dostarczenia faktury;
- Termin realizacji zadania zgodnie z pkt. 7.

11. Kontakty

Do kontaktów:

1. Sekretariat Szpitala: 84 677 33 00
2. Kierownik Administracyjno – Techniczny – 84 677 32 85
3. St. inspektor ds. inwestycji budowlanych i remontowych – 84 677 38 99

12. Załączniki

1. Załącznik rysunkowy nr 1 – rzut parteru

Sporządził:

- *Damian Staroń – st. inspektor ds. inwestycji budowlanych i remontowych*